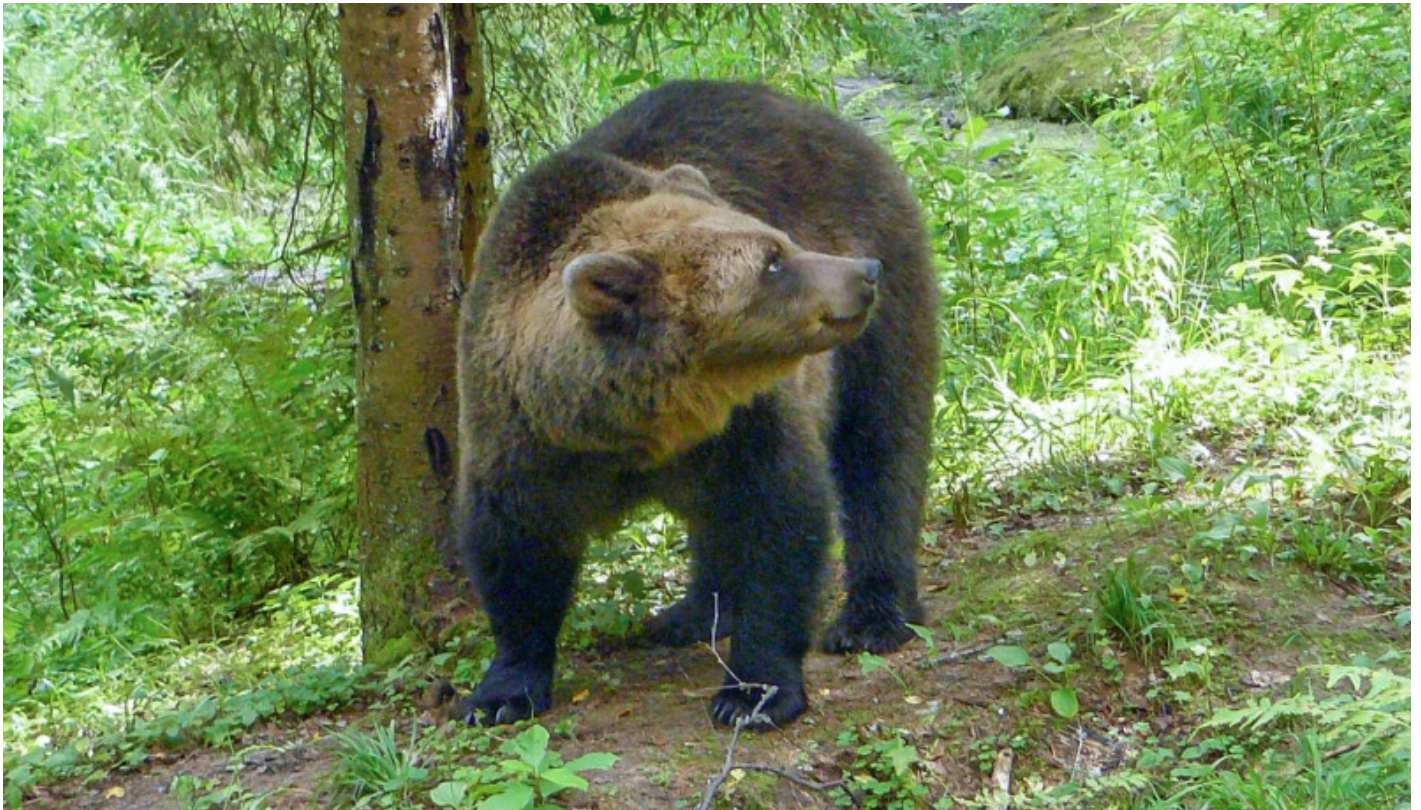


# Satiekot lāci pilsētvidē, jāsauglabā miers un jāievēro distance



Lācis pilsētā visbiežāk nonāk, klejojot vai meklējot barību, nevis agresijas vadīts vai vēloties uzbrukt cilvēkiem. Dabas aizsardzības pārvalde (pārvalde) atgādina, ka situācijās, kad lācis vai kāds cits liels savvaļas dzīvnieks ir nonācis pilsētvidē, primāri ir jāsazinās ar vietējo pašvaldību un Dabas aizsardzības pārvaldi, ļaujot speciālistiem koordinēt situāciju un “izvadīt” dzīvnieku no pilsētas ātrāk.

Šādā situācijā iedzīvotājiem būtiski ir saglabāt mieru, pašiem palikt drošībā un netuvoties, ziņot atbildīgajām iestādēm un neradīt dzīvniekam papildu stresu, piemēram, provocējot – dzenājot to ar automašīnu, skaļi signalizējot, biedējot ar suņiem, skrienot pakaļ vai aizšķērsojot tam ceļu. Tieši mazāks stress palielina iespēju, ka savvaļas dzīvnieks tuvākajā laikā pats pametīs apdzīvoto vietu.

“Latvijā šobrīd lielāko apdraudējumu nerada lāči, bet gan cilvēku rīcība, sastopoties ar lāci. To spilgti ilustrē situācija Jēkabpilī, kur dienas gaišajā laikā pilsētvidē ieklīda lācis. Cilvēki primāri nevis informēja pašvaldību, bet dzenāja lāci ar automašīnām, skrēja pat pakaļ un filmēja, tādējādi radot lācim paaugstinātu stresu un bīstamas situācijas, jo stresa apstākļos lācis var uzbrukt,” uzsver pārvaldes Dabas aizsardzības departamenta direktore Gita Strode.

Viņa skaidro, ka lāču skaitam pieaugot, situācijas, kad nejauši kāds dzīvnieks iekļūst pilsētās, var kļūt biežākas. Tāpēc aicina domāt par pašu preventīvām darbībām. Daļēji pieradinātu dzīvnieku palaišana savvaļā, brīvi pieejami pārtikas atkritumi vai

mājdzīvnieku barība ir daži no biežākajiem iemesliem, kādēļ savvaļas dzīvnieki – eži, lapsas un pat lāči – var uzturēties apdzīvotās vietās. Ja savvaļas dzīvniekiem tiks liegta brīvi pieejama pārtika, tie meklēs citas barošanās vietas.

Lāči Latvijas pilsētvidē nav bieži redzēti. To ienākšanai pilsētā var būt vairāki iemesli. Pirmkārt, pavasaros iepriekšējā gadā dzimušie un jau paaugušies lācēni atdalās no mātes un, klejojot lielos attālumos, izvēlas savu teritoriju. Otrkārt, pilsētvidē ir brīvi pieejama barība – mājdzīvnieku barība, nenoslēgtas atkritumu urnas, komposts, augļu koki, medību barotavas vai bišu dravas vilina savvaļas zvērus pārvietoties tuvāk cilvēkiem, kur ir brīvi pieejami pārtikas krājumi. Treškārt, lācis, šķērsojot nepazīstamas teritorijas, var nejauši nonākt apdzīvotā vietā un apjukt. Visbeidzot, var gadīties arī, ka lācis pilsētu tikai šķērso, lai nonāktu izplānotajā galapunktā, nevis ir ienācis pilsētvidē ar mērķi te palikt.

Eiropas pieredze rāda, ka problēmu parasti rada konkrēti indivīdi vai noteiktas teritorijas, nevis visa populācija. Rumānijā, Slovākijā un Polijā dzīvo ievērojama lāču populācija, un šīs valstis aicina sekot viņu piemēram un efektīvāk strādāt ar problemātisko indivīdu pārvaldību un profilaksi, īstenojot atkritumu pieejamības mazināšanu, biškopības aizsardzību un ātru reaģēšanu konkrētos gadījumos.

Vienlaikus jāuzsver, ka sugu klātbūtne dabā un pilsētvidē pati par sevi nav uzskatāma par tiešu apdraudējumu cilvēku drošībai. Tomēr situācijas, kurās konstatējams tiešs un tūlītējs apdraudējums cilvēka veselībai un/vai dzīvībai, tiek vērtētas atsevišķi un paredz iespēju pārvaldei nekavējoties rīkoties un problemātiskos dzīvniekus likvidēt. Par šādiem gadījumiem ikviens tiek aicināts ziņot pārvaldei, rakstot uz [pasts@daba.gov.lv](mailto:pasts@daba.gov.lv).



Brūnais lācis (*Ursus arctos*) ir lielākais no Latvijas plēsējiem. Lāču mātītes svarā var sasniegt 150 kg, bet lāču tēviņu svars var sasniegt 300 kg. Tā dzīves ilgums var pārsniegt pat 30 gadu un tam nav dabisko ienaidnieku.

Lāči ir tipiski lielu mežu masīvu apdzīvotāji. Jauktu koku mežu zonā priekšroku dod lielāku un vecāku skuju koku un dažādu jauktu koku mežu biotopiem, kas robežojas ar aizaugušiem izcirtumiem, deguma vietām, purviem un ūdenstilpēm. Ziemas guļas migas lācis iekārto dabiskās slēptuvēs, pēc iespējas sausākās vietās un ūdens tuvumā.

Ikdienā lācis nav agresīvs un lielākoties izvairās no sastapšanās ar cilvēku. Cilvēkam bīstams lācis var kļūt, ja ir pārargri iztraucēts no ziemas guļas, pārsteigts nesagatavots, tam nav atkāpšanās ceļa, tas ir ievainots, kā arī lāču mātītes ar mazuļiem.

Šobrīd pasaulē ir aptuveni 200 000 brūno lāču. Lielākās populācijas sastopamas Krievijā, Amerikas Savienotajās Valstīs, Kanādā un Rumānijā. Daudzās Eiropas un pasaules valstīs brūnie lāči ir izzuduši, tomēr pakāpeniski tie šajās teritorijās sāk atgriezties.

Plašāka informācija un vadlīnijas, kā rīkoties pieejamas Dabas aizsardzības pārvaldes tīmekļvietnē.

Tāpat aicinām iepazīties ar vadlīnijās iekļauto īsfilmu ciklu "LĀČI UN MĒS".

*Foto: [www.daba.gov.lv](http://www.daba.gov.lv)*